



SWEDISH ENVIRONMENTAL PROTECTION AGENCY

Plahn, Lars
 Tel: 010-698 12 16
 lars.plahn
 @naturvardsverket.se

BESLUT
 2011-04-15 Ärendenr:
 NV-03835-11

Sändlista

Beslut om skydds jakt efter gråsäl 2011

Beslut

Naturvårdsverket beslutar om skydds jakt efter gråsäl i Norrbottens, Västerbottens, Västernorrlands, Gävleborgs, Uppsala, Stockholms, Södermanlands, Östergötlands och delar av Kalmar län. Naturvårdsverket stöder beslutet på bestämmelserna i 21 §, 23 a § första stycket 3 och 24 § första stycket jaktförordningen (1987:905) samt vad som föreskrivs i 9 b § samma förordning.

Naturvårdsverket beslutar med stöd av 59 § jaktförordningen att detta beslut ska gälla utan hinder av att beslutet överklagas. Angående överklagande, se bilaga 3.

Villkor

Naturvårdsverket beslutar även att nedan angivna villkor gäller för skydds jakten enligt detta beslut. Efterlevnaden av dessa villkor är en förutsättning för att skydds jakt enligt Naturvårdsverkets beslut ska få bedrivas. Skydds jakt som bedrivs mot dessa villkor sker utan stöd av beslutet och i strid med fredningsbestämmelsen i 3 § jaktlagen (1987:259). Straffbestämmelser för jaktbrott och grovt jaktbrott finns i 43 respektive 44 § jaktlagen. För jaktbrott kan även den dömas som förfarit med oaktsamhet.

Skydds jaktsovråden

Skydds jakt efter gråsäl får endast bedrivas i området innanför territorialvattengränsen i **Norrbottens, Västerbottens, Västernorrlands, Gävleborgs, Uppsala, Stockholms, Södermanlands, Östergötlands län samt i Västerviks, Oskarshamns, Mönsterås och Borgholms kommuner i Kalmar län.** Inom skydds jaktsovrådet finns det skyddade områden inom vilka det kan

gälla regler som **helt eller delvis förbjuder jakt efter säl**. För sådana områden kan också andra regler gälla som måste beaktas vid skyddsjakten. Länsstyrelsen lämnar information om områdenas belägenhet och vilka regler som gäller för dem.

Naturvårdverket gör bedömningen att det mot bakgrund av antalet ansökningar om skyddsjakt och skadesituationen saknas motiv för en generell skyddsjakt i södra delarna av Kalmar och Blekinge län.

Vissa områden av särskild vikt för beståndsövervakning av säl omfattas inte av detta beslut. Skyddsjakt efter gråsäl får följaktligen inte bedrivas inom dessa områden med stöd av detta beslut. Det gäller följande platser samt vattenområdena inom 200 meter från dessa:

Norrbottnens län:	Stor-Rebben Lilla Björn Olsvensahällan Vidbrännan
Västerbottnens län:	Sydvästbrotten Bonden Tuvan Lördagshällan Yttre Järnäsgrund
Gävleborgs län:	Lövgrunds rabbar St. Olofshällan Tihällan Finskan Karlshällan Tihällssten Gran-Lillgrund
Uppsala län:	Märkeshällan Märketskallen Brämingsbråten Lågagrunden Klacken Storgrunden Västerbådan
Stockholms län:	Angödrommen: Ägglösen, Björnsgrnd, Blötberget, Dromgrynnan Tuvan Sälberget: Sälberget, Utberget Svenska Björn: Humlorna, Norrkobbarna, Tridningstenen Landsort: Karvasen, Lönnbådan, Roxen Huvudskär: Kroknäsan, Stora och Lilla Ivarn,

	Perskobb
	Gillöga Märkbåden
	Grän
Södermanlands län:	Källskären
	Simpgrund
	Sörbobrotten
	Sörbrott
	Stångskär
Östergötlands län:	S:t Anna: Fällbådan, Sandsänkan, Sänkan
	Höga ören
Kalmar län:	Örö sankor
	Runsten

Naturvårdsverket prövar enskilda ansökningar om skydds jakt i andra områden. Bestämmelser om skydds jakt i områden som skyddats med stöd av bestämmelser i 7 kap. miljöbalken beslutas av länsstyrelserna i berörda län.

Antal sälar

Följande antal gråsälar får högst fällas i respektive län (tilldelning):

Norrbottens län:	40
Västerbottens län:	20
Västernorrlands län:	30
Gävleborgs län:	60
Uppsala län:	20
Stockholms län:	20
Södermanlands län:	10
Östergötlands län:	10
Kalmar län:	20
SUMMA	230

Jaktplatser

Grundregeln är att skydds jakten får bedrivas från land. Om skydds jakten bedrivs i lugnt väder (vindhastighet <3 m/s) och när det inte är sjöhävning, får dock skydds jakt även bedrivas från is, från båt som är fast angjord vid is, från skjuttorn eller annan liknande konstruktion som är byggd eller fast angjord på botten samt från flotte eller liknande anordning av sådan storlek, och stumt förankrad på sådant sätt, att skydds jakten kan bedrivas som från land.

Yrkesfiskare som drabbas av skador på fångst eller redskap kan efter ansökan hos Naturvårdsverket få särskilt tillstånd till skydds jakt från båt. Yrkesfiskare som fått sådant tillstånd att bedriva skydds jakt från båt kan uppdra åt annan namngiven person att utföra skydds jakten. Den som ska utföra skydds jakt från båt ska kunna uppvisa intyg på genomgången utbildning i säljakt anordnad av jägarorganisation i Sverige eller Finland.

Ansökan om att få bedriva skydds jakt från båt ska sändas till Naturvårdsverket, 106 48 Stockholm. Skydds jakten kan komma att villkoras ytterligare.

Jakttid

Skydds jakt är tillåten under tiden 16 april – 31 december 2011 eller den tidigare tidpunkt när länets kvot är fylld. Högst hälften av antalet tilldelade djur per län får fällas före den 1 juli 2011.

Avlysning

Länsstyrelsen avlyser skydds jakten när det tillåtna antalet gråsäl ar inom länet fällts eller påskjutits alternativt att jakttiden löpt ut.

Vilka som får utföra skydds jakten

Den som vill bedriva skydds jakt ska ha rätt att bedriva säl jakt på berört område. Tillstånd att bedriva jakt på allmänt vatten medges av respektive länsstyrelse. Den som bedriver skydds jakt efter gråsäl ska vidare hålla sig informerad om hur många djur som återstår av tilldelningen i det område där skydds jakten bedrivs. Kustbevakningen lämnar på telefonomnummer 0611-33 55 75 upplysningar dygnet runt om hur många sälar som rapporterats fällda i respektive län.

Tillåtna jaktmedel m. m.

Vid skydds jakten får endast användas ammunition som tillhör klass 1 enligt 14 § Naturvårdsverkets föreskrifter och Allmänna råd (NFS 2002:18) om jakt och statens vilt. Vidare får halvautomatiska vapen som uppfyller kraven i 11 § styckena 1 och 2 NFS 2002:18 användas vid skydds jakten om de kan laddas med högst tre patroner.

Fångstredskap som är godkänt av Naturvårdsverket för fångst av gråsäl får användas i befintliga fiskeredskap. Användande av sådant fångstredskap ska anmälas med angivande av användare och position till Kustbevakningen i Härnösand på telefon 0611-33 55 50 innan det får användas. Föreskrifter om övriga krav på levandefångstredskap finns i Naturvårdsverkets Föreskrifter och Allmänna råd om jakt och statens vilt, m.m. (NFS 2002:18).

Bärgning

Varje fälld säl ska om möjligt bärgas. Skydds jakten får därför endast bedrivas på sådana platser och på sådant sätt att fällda djur kan bärgas. Den som bedriver skydds jakt med stöd av detta beslut är skyldig att i förväg vidta de åtgärder som kan anses nödvändiga med hänsyn till var och hur skydds jakten bedrivs för att skjuten säl ska kunna bärgas.

Eftersom en död säl snabbt sjunker, medger Naturvårdsverket att jägaren vid skyddsjakten får ha medhjälpare i båt med motorn igång i syfte att snabbast möjligt kunna bärga skjuten säl. Båten får dock inte användas för annat syfte än att bärga sälen, t.ex. för att avleda sälens uppmärksamhet från jägaren.

Anmälan av fälld gråsäl

Den som fällt eller påskjutit en gråsäl ska utan dröjsmål, dock *senast klockan 24:00* samma dag djuret har fällts eller påskjutits, anmäla det till Kustbevakningen i Härnösand på telefonnummer 0611-33 55 50. Vid anmälan ska skytten lämna följande uppgifter som antecknas av Kustbevakningen:

1. Skyttens namn, adress och telefonnummer,
2. När sälen fällts eller påskjutits (datum och klockslag),
3. På vilken plats (position eller fysiskt objekt) sälen fällts eller påskjutits,
4. Om sälen fångats i fångstredskap.

Prover

Den som faller gråsäl ska lämna in prover och uppgifter enligt bilaga 2. Fällda gråsäl får, när föreskrivna uppgifter och prover har lämnats till Naturhistoriska riksmuseet, behållas av den som fällt djuret. Som villkor för att få behålla fällda sälar gäller därför att de prover och uppgifter ska lämnas som framgår av bilaga 2.

Fiskarnas och jägarnas organisationer i respektive län kan lämna information om hur provtagning samt emballering och hantering av proverna bör ske. Naturhistoriska riksmuseet svarar för kostnaderna för uppsamling, mellanlagring och transport av proverna. Museet lämnar också ersättning till den som skickat in prov enligt bilaga 2.

Följande personer på Naturhistoriska riksmuseet kan lämna ytterligare information om provtagning och emballering:

Charlotta Moraeus 08-5195 5144
Britt-Marie Bäcklin 08-5195 4259

Länsstyrelsernas åtgärder

Länsstyrelserna offentliggör beslut om avlysning av skyddsjakten på sådant sätt att alla berörda snarast möjligt får kännedom om det.

Senast den 15 februari 2012 bör respektive länsstyrelsen lämna en skriftlig redovisning av vilka effekter skyddsjakten haft på sälskadornas omfattning samt övriga erfarenheter från skyddsjakten. Rapporten bör även innehålla en

redovisning av vilka eventuella förändringar av skyddsjakten som länsstyrelsen föreslår.

Bakgrund

Fiskeriverket uppskattade 2005 att värdet av sälskadorna på det svenska yrkesfisket uppgick till ca 55 miljoner kr per år. Trots att arbetet inom Program Säl och Fiske med att utveckla sälsäkra fiskeredskap och -metoder har intensifierats, går det inte idag att lösa alla problem med sälskador enbart genom skadeförebyggande åtgärder. Regeringen har för 2011 i Viltskadeanslaget (Anslag 1:8, Jo 2010/3690) anvisat 25 miljoner kronor för bidrag och ersättningar för sälskador på fiske.

Möjligheterna att besluta om skyddsjakt regleras i jaktlagstiftningen. Med stöd av 21 § jaktförordningen medger Naturvårdsverket att jägaren vid skyddsjakten får ha medhjälpare i båt med motor igång i syfte att snabbast möjligt kunna bärga skjuten säl. Om det inte finns någon annan lämplig lösning och om det inte försvårar upprätthållandet av en gynnsam bevarandestatus hos artens bestånd i dess naturliga utbredningsområde, får beslut om jakt meddelas för att förhindra allvarlig skada på fiske enligt 23 a § första stycket 3. Enligt 24 § första stycket jaktförordningen får Naturvårdsverket, om det på grund av ett viltbestånds storlek finns påtagliga risker för allvarliga skador av vilt, besluta om jakt efter säl för att förebygga eller minska dessa risker. Enligt 9 b § i jaktförordningen ska det i beslut med stöd av 21, 23 a., 24 §§ anges antal djur som får fällas, tillåtna medel och metoder, tid och område som avses, villkor i övrigt samt den kontroll som kommer att ske.

Gråsäl är upptagen i rådets direktiv 92/43/EEG om bevarande av livsmiljöer samt vilda djur och växter, det s k Art- och habitatdirektivet, bilaga 5 vilket bl.a. innebär att medlemsstaterna ska, om de anser det nödvändigt, vidta åtgärder för att säkerställa att insamling i naturen och exploatering av dessa arter är förenligt med bibehållande av en gynnsam bevarandestatus av dem.

Sälstammens utveckling

Gråsälstammen i Östersjön har efter att ha varit tillbakapressad börjat återhämta sig och beräknas nu uppgå till mer än 25 000 individer. Hälsosituationen har förbättrats avsevärt. Sälarna har vissa problem med tarmsår, vilkas orsak ännu inte är känd. Gråsälens finns nu längs hela kustområdet från Skåne upp till Norrbotten. Den årliga tillväxten i Östersjön som helhet har planat ut under senare åren.

Internationellt

HELCOM har i sin rekommendation (HELCOM recommendation 27-28/2 on management of seals in the Baltic Sea Area) fastslagit förvaltningsprinciper

enligt vilka sälpopulationerna skall tillåtas öka och ges möjlighet att besätta lämpliga föryngringsområden i hela Östersjön. Naturvårdsverket bedömer att detta beslut inte strider mot HELCOMs rekommendation.

Nationellt

Naturvårdsverket fastställde den 25 juni 2001 en *Nationell Förvaltningsplan för Gråsälbeståndet i Östersjön* (Dnr 402-2695-01 Nf). Naturvårdsverket genomför för närvarande en revidering av förvaltningsplanen. I förvaltningsplanen nämns skydds jakt som en del av det förebyggande arbetet.

Länsstyrelsernas skrivelser

Länsstyrelsen i Stockholms län skriver att anledningen till att inte hela kvoten utnyttjats för länet 2010 beror på att jaktbeslutets utformning försvårar jakten. Kraven som ställs på jägaren är både hög jaktkompetens, lokalkännedom samt tillgång till jakträtt där det är möjligt att jaga från land. Länsstyrelsen i Stockholms län ställer sig positiv till utveckling av jaktmetoder som underlättar jaktens bedrivande där skadorna är mest omfattande.

Länsstyrelsen i Norrbottens län anser det önskvärt att möjligheter till skydds jakt utanför territorialvattengränsen och fram till mittlinjen inom Sveriges ekonomiska zon kan tillskapas. Inte minst ur ett tillsynsperspektiv. Gällande regelverk försvårar vårisjakten och skapar osäkerhet vid jakt på drivisen nära territorialvattengränsen. Länsstyrelsen i Norrbottens län har önskemål om att möjlighet till jakt från båt kvarstår. Man hemställer även att verket så långt det är möjligt underlättar rntinerna kring provtagning och att alternativ till klass 1 vapen utreds.

Länsstyrelsen i Västerbottens län skriver i sitt yttrande att anledningen till att inte hela kvoten utnyttjats för länet under 2010 beror till stor del på svårigheter att från land komma till skott mot säl på platser där vattendjupet möjliggör bärgning. Man anser att jakttiden bör vara den samma som föregående år, med en förhöjd tilldelning med fem sälar. Fiskarnas möjlighet att fånga sälar i modifierad push-up fälla bör inte begränsas av tilldelningen. Det är önskvärt att Naturvårdsverket bör kunna medge ytterliggare tilldelning efter ansökan från Länsstyrelsen i det fall tilldelningen uppnås innan fiskesäsongen är avslutad. Man hemställer även att det bör införas möjlighet att söka tillstånd för att jaga gråsäl från båt i anslutning till samtliga typer av fiskeredskap samt att jakten bör få bedrivas med ammunition i klass 2, dock med klass 1 vapen. Länsstyrelsen i Västerbottens län tycker även att provtagningsförfarandet bör ses över då många upplever den som krånglig och även ses som en barriär för nya jägare. Länsstyrelsen vill även öppna för jakt på två tidigare undantagna områden (Gråsjälshällan och Yttre Järnäsgrund). Länsstyrelsen i Västerbottens län anser

även att Naturvårdsverket bör överväga ett generellt upphävande av förbudet att jaga säl från båt.

Övriga ansökningar och skrivelser

Norrbottnens Skärgårdsfiskares förening har i en skrivelse betonat vikten av att viltförvaltningsdelegationen tar med sälarna i den regionala viltförvaltningen.

Jägareförbundet Norrbotten har lämnat synpunkter på skyddsjakten 2010 och förslag till skyddsjakten 2011. Även de vill belysa vikten av att viltförvaltningsdelegationen tar med sälarna i den regionala viltförvaltningen. Jägareförbundet framhåller liksom tidigare bedömningen att vapenklass 2 bör tillåtas vid säljakt. Man framhåller att regelverket (stommen), jakttiden och kvoten kan förbli desamma. Jägareförbundet Norrbottens anser det önskvärt att möjligheter till skydds jakt utanför territorialvattengränsen och fram till mittlinjen inom Sveriges ekonomiska zon kunde tillskapas. Detta skulle förenkla vårjakten på dravis.

Svenska Jägareförbundet framhåller i en skrivelse att skälen för att undanta södra delen av Kalmar län och Blekinge län från beslutet om skydds jakt saknar bärande motiv. Förbundet anser även att jakt bör tillåtas inom sälinventeringsområdena efter avslutad inventering. Man framhåller att dessa liksom sälskyddsområden idag försvårar jakten på huvuddelen av de traditionella och goda säljaksplatserna längs kusten vilket ofta resulterar i att kvoterna inte fylls. Jägareförbundet föreslår en oförändrad tilldelning inför skyddsjakten 2011. Vidare föreslår Jägareförbundet att förbudet mot jakt från båt upphävs eller att man inför en generell dispens för licensierade yrkesfiskare. Förbundet anser även att klass 2 ammunition tillåts vid jakt efter säl liksom att provtagningen ska bli frivillig kombinerad med skälig ersättning till dem som skickar in prover.

Norrbottnens Kustfiskareförbund skriver i sitt brev "Länets kustfiskare förordar att säl införs i regionala viltförvaltningen och skydds jakt på både gråsäl och vikare under 2011" att de till stora delar stöder den skrivelse som Jägareförbundet Norrbotten lämnat in till Naturvårdsverket. Norrbottens kustfiskare ser med oro på de växande sälstammarnas stora påverkan på näringens möjligheter att skapa lönsamhet i de enskilda fiskeföretagen. De kraftigt ökande sälstammarna måste tas på allvar, enligt Kustfiskareförbundet, som även påtalar sälarna som ett hot mot besöksnäringen och sportfisket och bland annat kräver att skydds jakt på säl måste tas på allvar av beslutande myndigheter.

Skäl

Naturvårdsverket anser att tyngdpunkten i arbetet med att långsiktigt minska problemen med sälskador i det yrkesmässiga kustfisket bör ligga på att utveckla sälsäkra fiskeredskap och –metoder i kombination med viss skydds jakt. Trots att

sådant utvecklingsarbete pågått sedan år 1993 har sälskadorna fortsatt att öka. Naturvårdsverket har därför prövat frågan om vilka andra lämpliga åtgärder som kan vidtas för att begränsa skadorna och då funnit att det ännu inte finns tillräckliga skadeförebyggande åtgärder. Naturvårdsverket bedömer därför att skydds jakt efter gråsäl kan tillåtas i den omfattning och enligt de villkor som framgår av detta beslut.

Skydds jaktso m r å d e n

Med hänsyn till behoven av en stabil populationsövervakning inom miljöövervakningen omfattar detta beslut inte vissa mindre områden som är av vikt för övervakningen. Naturvårdsverket gör bedömningen att populationsutvecklingen och skadesituationen i Kalmar län söder om Mönsterås och Borgholms kommuner och i Blekinge i nuläget inte motiverar en utökning av område som omfattas av detta beslut.

Jaktmetoder

Myndigheter och organisationer har uttryckt det angelägna i att skydds jakt från båt ska tillåtas. Viss sådan skydds jakt är tillåten med vissa villkor (se sid. 3) sedan 2007. Antalet tillstånd och fällda sälar är för litet för att medge en ordentlig utvärdering av metoden. Naturvårdsverket medger även i år i enskilda fall efter ansökan skydds jakt från båt där villkoren uppfyllts. Verket kommer att följa upp skydds jakten.

Jaktmedel

Gråsälen hör till de arter som endast får jagas med ammunition tillhörande klass 1. I nuläget finns det enligt verkets mening inga avgörande skäl som motiverar ett generellt undantag i detta beslut från bestämmelserna om jaktmedel.

Naturvårdsverket har godkänt ett levandefångstredskap för gråsäl, avsett att monteras i befintliga fiskeredskap av modell "Push-Up". Dessa är tillåtna att användas inom ramen för detta beslut.

Kvoter

Av 230 beviljade gråsäl under 2010 rapporterades 90 fällda. Mot bakgrund av detta finner Naturvårdsverket det inte motiverat att höja kvoten. Mot bakgrund av att erfarenheterna av fångstredskap än så länge är relativt begränsad ser Naturvårdsverket i nuläget inget behov av att dela upp kvoten ytterligare.

Jakttid, m.m.

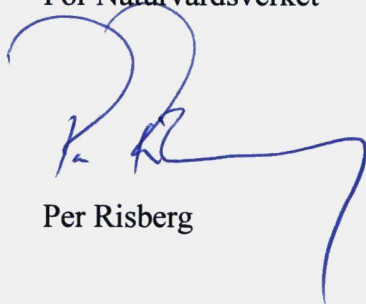
Jakttiden är beslutad mot bakgrund av sälarnas behov av fredning under kutning och pälsömsning samt behovet av att skydda fisket mot skador. Mot bakgrund av rådande issituation har perioden för nyttjande av första halvan av länets kvot förlängts till den 1 juli.

Provtagning

Varje fälld gråsäl erbjuder en mycket värdefull möjlighet att samla in prover från sälar. Proverna har stor betydelse för den forskning om gråsäl som bedrivs av forskare på bland annat Naturhistoriska riksmuseet i Stockholm. Därför ska prover tas från varje fälld säl. Sälars påverkan på fiskbestånd är en aktuell fråga, men de fakta som finns om sälarnas födovänor bygger på äldre undersökningar. Det är därför viktigt att material kommer in som kan användas för analyser av mag- och tarminnehåll.

Detta beslut har fattats av biträdande projektledaren Per Risberg. Vid den slutliga handläggningen av ärendet har i övrigt deltagit Jens Abrahamsson, Malin Hollberg Malm och Lars Plahn, den sistnämnde föredragande.

För Naturvårdsverket



Per Risberg



Lars Plahn

Upplysning om hur man överklagar, se bilaga 3.

Bilagor:

1. Sändlista och kopior
2. Instruktioner, m.m. om provtagning av fällda gråsälar
3. Hur man överklagar

Bilaga 1

Sändlista Beslut om skydds jakt på gråsäl 2011 NV-03835-11

Länsstyrelsen i Norrbottens län
Länsstyrelsen i Västerbottens län
Länsstyrelsen i Västernorrlands län
Länsstyrelsen i Gävleborgs län
Länsstyrelsen i Uppsala län
Länsstyrelsen i Stockholms län
Länsstyrelsen i Södermanlands län
Länsstyrelsen i Östergötlands län
Länsstyrelsen i Gotlands län
Länsstyrelsen i Kalmar län
Länsstyrelsen i Blekinge län
Kustbevakningen Region Nord
Naturhistoriska Riksmuseet

Kopia e-post

Miljödepartementet
Jordbruksdepartementet
Fiskeriverket
Viltskadecenter
Jord- och Skogbruksministeriet, Helsingfors
Miljöministeriet, Helsingfors
Ålands Landskapsstyrelse
HELCOM
Program Sälar och Fiske
Sveriges Fiskares Riksförbund
WWF
Svenska Naturskyddsföreningen
Jägarnas Riksförbund/Landsbygdens jägare
Svenska Jägareförbundet
Lantbrukarnas Riksförbund
Sveriges Sportfiske- och Fiskevårdsförbund
Sveriges Fiskevattenägareförbund



Naturhistoriska
riksmuseet

Insamling av prover från och uppgifter om fällda gråsäl

Det är av stort värde för forskningen om hälsotillståndet hos Östersjöns gråsäl, att vissa uppgifter lämnas och att prover insamlas från de sälar som skjuts vid skyddsjakten. Proverna kommer att användas vid studier av sjukliga förändringar, eventuell förekomst av miljögifter och maginnehall.

För uppgifterna och proverna utgår i normalfall för närvarande en ersättning med 608 kronor för privatperson eller 800 kronor för företag. Denna ersättning är skattepliktig. Vi behöver därför uppgift om personnummer eller organisationsnummer. Inkomstuppgift kommer att lämnas till Skatteverket. NRM arbetar för att hitta en ekonomisk lösning som kompenserar den nya lägre ersättningen som beror på arbetsgivaravgifter. Om ersättningen ej beräknas överstiga 1000 kronor/år/person är ersättningen 800 kronor. Kostnaden för uppsamling, mellanlagring och frakt betalas mot räkning av Riksmuseet.

Om du har frågor om uppgiftslämnning och provtagning eller om ersättningen kontakta Riksmuseet (namn och telefonnummer finns på sidan 2 i denna bilaga).

Nedan följer en beskrivning av de uppgifter som skall lämnas och de organprover som skall tas. I den bifogade **HANDLEDNINGEN** (Bilaga 2B) beskrivs hur du skall gå till väga. Den bifogade **RAPPORTEN** (Bilaga 2C) skall fyllas i och skickas till Naturhistoriska Riksmuseet tillsammans med proverna. Varje rapport packas enskilt ihop med prover från tillhörande säl.

Vilka uppgifter skall lämnas?

- **Kön**
- **Kroppslängd**
- **Späcktjocklek**
- **Kroppsvikt (om möjligt)**

Vad skall tillvara tas?

- **Remsa av späck och hud**
- **Underkäken**
- **Hjärta, lunga, lever och mjälte**
- **Mag och tarmkanal**
- **Penisben, testiklar och bitestiklar hos handjur**
- **Könsorgan hos hondjur (livmoder, äggstockar, inklusive eventuellt foster)**

Vilka uppgifter lämnas tillsammans med proverna?

På bifogad **RAPPORT** lämnas uppgifter om:

- **Skytten (namn, adress, telefonnummer)**
- **Utbetalningsuppgifter (person- eller organisationsnummer och bank/pg-nummer)**
- **Jakten (datum och skottplats)**
- **Sälen (kön, längd, och späcktjocklek samt om möjligt kroppsvikt)**
- **Vilka organprover som tagits**

Hur skall proverna förpackas och skickas?

Förfarandet skiljer sig mellan olika län hur prover av säl packas och skickas beroende på att vissa län har tillgång till infrysning och mellanlagring genom fiskar/jägarorganisationer. På dessa ställen svarar organisationerna för att proverna infrysas och mellanlagras samt transporteras till Riksmuseet.

Jägare från övriga län kan mot milersättning själva leverera proverna, alternativt använda en transportfirma eller skicka med Posten. Om en transportfirma används vill vi bli kontaktade så att vi kan ordna gemensamma transporter i så stor utsträckning som möjligt. Om proverna inte kan lämnas på ett uppsamlingsställe ska de skickas i **början av veckan** så att de inte blir liggande inomhus över ett veckoslut. Naturhistoriska riksmuseet (mottagaren) betalar kostnaden för transporten mot insändandet av kvitto. **Kontakta gärna någon av nedan angivna personer innan paket skickas, oavsett transportsätt, så vi vet att vi har prover att ta emot.**

- Naturhistoriska riksmuseet och Posten har träffat en överenskommelse om rutiner för att sända in döda djur till Riksmuseet. Materialet skickas fryst med "Företagspaket 16.00". Paketet får väga högst 20 kg och ska lämnas in till Postens Företagscenter. Det finns idag cirka 380 Företagscenter runt om i landet och det närmaste för dig hittar du på www.posten.se (sök under "Här finns posten" - företagscenter - din adress) eller via Posten kundtjänst, telefon 0243-929 37. Paket med döda djur får inte lämnas till Postens partners som livsmedelsbutiker, bensinstationer m.fl. Kontakta postkontoret och kontrollera när sista inlämningstiden infaller på dagen
- För att försäkra oss om en säker transport, så att det exempelvis inte uppstår några läckage, har vi tillsammans med Posten tagit fram ett särskilt förpackningsmaterial. Det består av kartonger i kraftig papp, kraftiga plastpåsar samt buntband. **Förpackningsmaterialet inklusive förbetald adressetikett beställs kostnadsfritt från Naturhistoriska Riksmuseet, se kontaktpersoner nedan**

För samtliga prover gäller att:

- Bröst- och bukorganen (dvs. **hjärta, lunga, lever och mjälte**) inklusive **honliga könsorgan** med eventuellt foster samt **mag och tarmkanal** läggs direkt i en plastsäck som i sin tur läggs i ytterligare plastsäckar
- Resten av proverna (**späckprov, hanliga könsorgan, underkäke**) läggs i separat fryspåse innan den läggs i ovan nämnda plastsäck
- Den ifyllda **RAPPORTEN** skall läggas i en tät plastpåse innan den läggs i plastsäckarna
- Använd flera lager plastsäckar för att undvika läckage
- Märk säckarna med en etikett på vilken anges län, avsändarens namn samt datum
- **Observera att både etiketten och påskriften måste vara vattentåliga**
- Lagg säckarna i en stadig kartong som tål upprepade hantering om paketet skickas med Post
- Frys paketet innan det skickas

Vart skall proverna skickas?

Leveransadress: Naturhistoriska Riksmuseet, Enheten för miljögiftsforskning
Frescativägen 48, 114 18 STOCKHOLM

Eventuella frågor besvaras av följande personer på Naturhistoriska Riksmuseet:

Charlotta Moraeus 08-5195 5144 charlotta.moraeus@nrm.se
 Britt-Marie Bäcklin 08-5195 4259 britt-marie.backlin@nrm.se
 Elisabeth Grafström 08-5195 4112 elisabeth.grafstrom@nrm.se (utbetalningar)
 Meddelande kan lämnas på telefon 0701-82 40 60 (vi ringer upp på vardagar)

HANDLEDNING

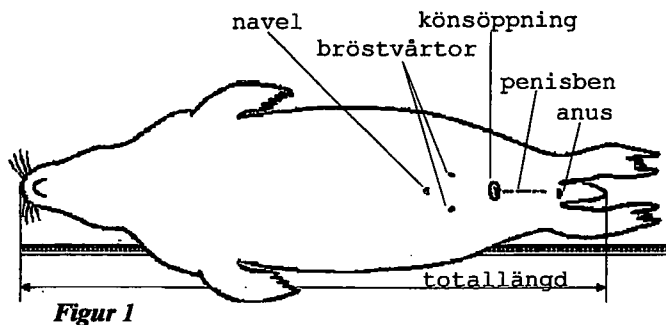
FÖR KÖNSBESTÄMNING, MÅTTAGNING OCH TILLVARATAGANDE AV PROVER

För dig som har tidigare erfarenhet av passning och urtagning av vilt är förfarandet enkelt. Väg sälen om du har möjlighet. Efter notering av kön, kroppslängd (Figur 1) och späckjocklek (Figur 2), tillvaratages följande prov:

- Hjärta, lunga, lever, mjälte
- Prov från späck och hud
- Underkäke
- Mag och tarmkanal
- Honliga könsorgan med eventuellt foster (Figur 5)
- Hanliga könsorgan, penisben och testiklar (Figur 3).

OM DU TYCKER ATT DET ÄR ENKLARE ATT SKÅRA UT OCH SKICKA IN SAMTLIGA ORGAN I ETT STYCKE (FRÅN TUNGAN MED BRÖST- OCH BUKORGAN TILL ANUS) GÖR DÅ DET.

KÖNSBESTÄMNING

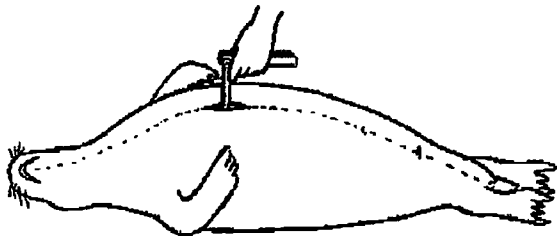


1. Lägg sälen på rygg.
2. *Handjur*: Könsöppningen är belägen i huden i bukregionen, bakom naveln. Penisbenet kan kännas genom att man trycker handen på buken bakom könsöppningen.
3. *Hondjur*: Hos sälhonor saknas den öppning i bukregionen som finns hos handjuren. Vaginalöppningen hos sälhonor är belägen intill anus.

KROPPSLÄNGD

1. Kroppslängden mäts när sälen ligger på rygg på plant underlag (Figur 1). Mätningen görs med tumstock.
2. Lägg tumstocken under sälen.
3. Skallen skall tryckas mot underlaget så att nosen sträcks ned mot tumstocken.
4. Mät kroppslängden mellan nospets och svanspets.

SPÄCKJOCKLEK



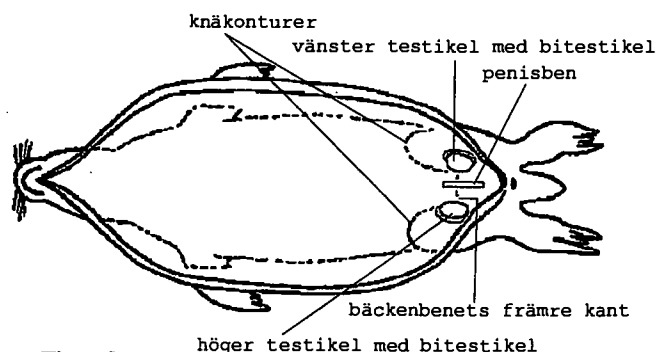
1. Späckjockleken mäts innan sälen öppnas.
2. Lägg ett ca 10 cm långt längdsnitt i mittlinjen i huden vid bröstorgans bakre del.
3. Skär genom späcket ner till bröstkorgen.
4. Mät späckjockleken (utan hud) med en tumstock. Kläm ihop snittet runt tumstocksändan vid mätningen.

Figur 2

SPÄCK OCH HUD

1. Lägg ett längdsnitt genom hud och späck från underkäke till svans.
2. Skär ut en 2 cm bred och ca 30 cm lång remsa av hud och späck parallellt med längdsnittet. Remsan skall innehålla *allt* späck från huden ned till underliggande muskler.
3. Den ihoprullade remsan skall vara ungefär knytnävsstor.

KÖNSORGAN HANDJUR

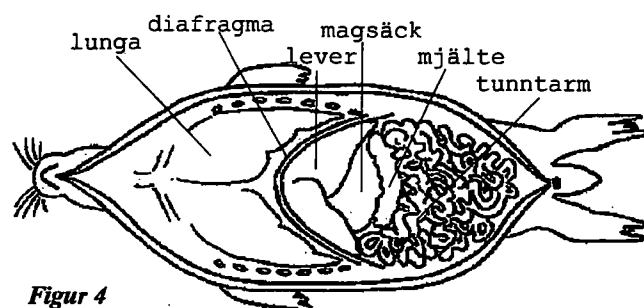


Figur 3

1. Skär loss penisbenet.
2. Skär loss testiklar med bitestiklar.

Observera att testiklarna inte är synliga utifrån. De ligger i späcket intill och i framkanten av bäckenbenet (Figur 3). Skär bort hinnan runt dem så blir de lättare att hitta!

MAG- TARMKANAL, HJÄRTA, LUNGA, LEVER OCH MJÄLTE



Figur 4

1. Utvidga längdsnittet åt sidorna så att halsmuskulatur, bröstorg och bukorgan blir synliga.
2. För att underlätta urtagningen av hjärta och lunga kan revbenen avsågas varefter "bröstbens-plattan" borttages och bröstorganen friläggs (Figur 4).

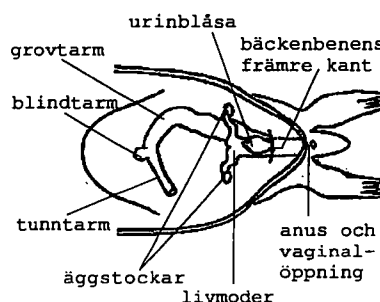
3. Gör ett snitt intill tungan på båda underkäkarnas insidor. Tag loss tungan samt mat- och luftstrupens övre del. Håll i tungan och struparna och skär ner till bröstöppningen. Fortsätt sedan att skära ut bröstorganen. Skär nära bröstkotpelaren så att stora kroppspulsådern kommer med. Skär därefter loss mellangärdet och följ med kniven kotpelaren bakåt i buk- och bäckenregionen så att stora kroppspulsådern även där frigörs. På så vis kommer alla buk- och bäckenorgan (särskilt honliga könsorgan) med vid urtagningen.

KÖNSORGAN HONDJUR

För att få med merparten av de honliga könsorganen greppas urinblåsa, livmoder och tarmens bakre del (Figur 5) och drages något framåt, varefter man skär av vid bäckenets främre kant. Livmoder, äggstockar och eventuellt foster tas tillvara.

För dig som vill reducera mängden prover

1. Öppna hjärtsäcken som omger hjärtat och skär sedan av aorta så att hela hjärtat medföljer. Skär därefter loss en lunga.
2. Levern är lokaliserad bakom diafragman i bukhålan och består av ett flertal stora lobber. Skär loss levern försiktigt genom hinnorna, se till att alla lobber medföljer.
3. Mjälten sitter intill magsäcken och avlägsnas enkelt genom att hinnorna skärs av.
4. Frigör matstrupe, magsäck samt hela tarmen i en sammanhängande del från resten av organen men låt eventuella honliga könsorgan sitta kvar.



Figur 5

UNDERKÄKE

Skär loss och dela underkåken.

SKYDDA HÄNDERNA, ANVÄND PLASTHANDSKAR!



RAPPORT

SKYTTE

Vem sköt sälen?

Namn.....
 Adress.....
 Postnummer, postadress.....
 Telefon.....
 Person- eller organisationsnummer.....
 Bank (inkl.clearingnr) /Pg-nummer.....
 E-post, Fax.....

JAKTEN

När sköts sälen?

Datum (år, månad, dag).....Klockan.....

Var sköts sälen?

Område (län).....

Position (longitud/latitud).....

(Kustbevakningen: Antal skjutna sälar/län tel: 0611-855 09 Rapportering av skjutna säl tel: 0611-855 50)

SÄLEN

Kön

Hane Hona

Kroppslängd

.....centimeter

Späcktjocklek

.....centimeter

Kroppsvikt

.....kilo (opassad)

PROVER

När tillvaratogs nedanstående organprover?

Datum (år, månad, dag).....

Späck och Hud

Hjärta, Lunga, Lever, Mjälte

Penisben, Testiklar och Bitestiklar **från handjur**

Livmoder med äggstockar och eventuellt foster **från hondjur**

Mag och tarmkanal

Underkäke

RAPPORT & PROVER

Denna rapport skall läggas i en plastpåse och packas *tillsammans* med proverna från den säl som rapporten avser. Frågor om provtagningen kan besvaras på vardagar: 08-5195 5144

Bilaga 3

Var ska beslutet överklagas?

Naturvårdsverkets beslut kan överklagas hos Förvaltningsrätten i Stockholm.

Överklagandet ska dock skickas eller lämnas till Naturvårdsverket.

Adressen framgår av beslutet. Har överklagandet kommit in i rätt tid överlämnar Naturvårdsverket överklagandet och handlingarna till förvaltningsrätten.

När ska beslutet senast överklagas?

Överklagandet ska ha kommit in till Naturvårdsverket **inom tre veckor** från den dag Ni fick del av beslutet.

Vad ska överklagandet innehålla?

Överklagandet ska vara skriftligt och det ska vara undertecknat.

I skrivelsen ska Ni ange:

Ert namn, adress, personnummer/organisationsnummer och telefonnummer,

vilket beslut som Ni överklagar t.ex. genom att ange beslutsdatum och ärendets diarienummer,

hur Ni anser att Naturvårdsverkets beslut ska ändras och varför det ska ändras samt

om det finns motparter i ärendet bör Ni ange deras namn, adress och telefonnummer